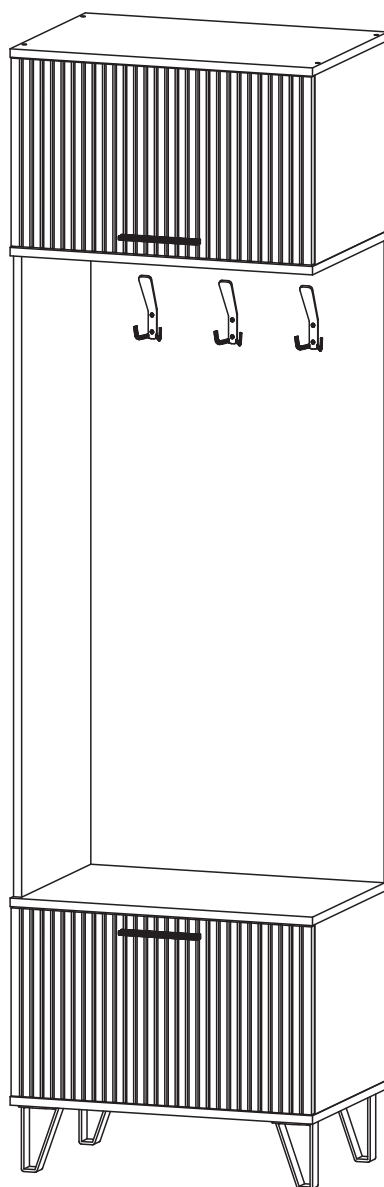


Мебельная компания «МиФ»
Паспорт изделия
Инструкция по сборке и эксплуатации
мебели
МС «Флеш»
Прихожая
Шкаф с вешалками
600x2130x414 (ШxВxГ)



МИФ
МЕБЕЛЬНАЯ КОМПАНИЯ

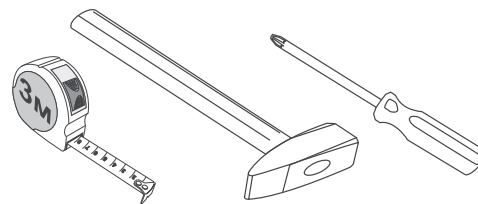
Россия, Пензенская область,
г. Пенза, ул. Аустрина, 139 а
Телефон: (8412) 20-20-37 (многоканальный)
(8412) 20-20-34, 20-20-35, 90-90-44
Электронная почта: mif-penza@mail.ru
Сайт: www.mebelmif.ru

Комплектовочная ведомость на детали и фурнитуру

№ упаковки	Наименование	Размер (мм)		Кол-во (шт)	№ по схеме
		Длина	Ширина		
№1	Бок 1	360	394	2	1
	Бок 2	360	394	2	2
	Крышка верх/низ	600	410	2	3
	Крышка	600	410	1	4
	Крышка	600	410	1	5
	Задняя стенка	1216	582	1	6
	Бок	1216	394	1	7
	ЛДВП (Задняя стенка)	594	388	2	8
№2	Фасад	356	596	2	9
№3	Фурнитура			1	

Сборку рекомендуется производить с помощью специалиста, так как неправильная сборка может привести к нежелательным последствиям. Инструкция даст Вам необходимые рекомендации по сборке, порядка которого просим Вас придерживаться. Перед сборкой внимательно ознакомьтесь с инструкцией, проверьте комплектность фурнитуры и разберите ее по назначению.

необходимый инструмент для сборки



*также необходим инструмент для сверления отверстий диаметром 5-6 мм.

					Лифт газовый	Лифт газовый СЕКРКТЕРНЫЙ
Евровинт 6x50	Ключ для евровинта	Стяжка эксцентриковая	Заглушка эксцентрика	Шуруп 4x16	 2 к-кт	 2 к-кт
 21 шт	 1 шт	 8 к-кт	 8 шт	 28шт	 16 шт	 40 шт
Петля вкладная	Опора L-130	Крючок	Ручка 156/128 металл черная	Винт для ручки M4x20	Навес угловой с заглушкой	Дюбель-гвоздь 6x40
 4 шт	 4 шт	 3 шт	 2 шт	 4 шт	 2 шт	 2 шт

Порядок сборки:

1. Сборку следует проводить вдвоём в сухом помещении на ровной поверхности. Перед сборкой определить место установки изделия, вскрыть все упаковки, закрепить необходимую фурнитуру по наметкам согласно инструкции. После этого можно приступать к дальнейшей сборке.

2. Шурупами 4x16 закрепите ответные части петель к крышкам 3. Вкрутите штоки эксцентриковой стяжки в крышки 4,5 (схема 1).

3. Евровинтами соедините боковину 7 с крышками 4,5, затем заднюю стенку 6 с деталями 4,5,7 (схема 2).

схема 1

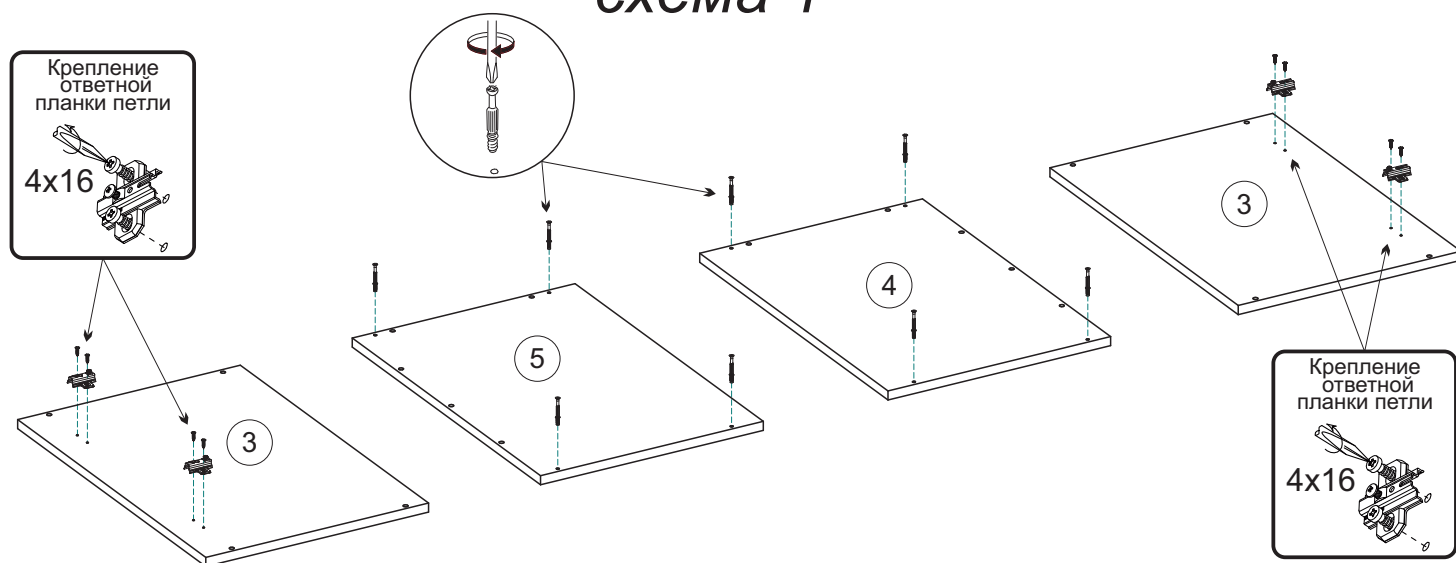
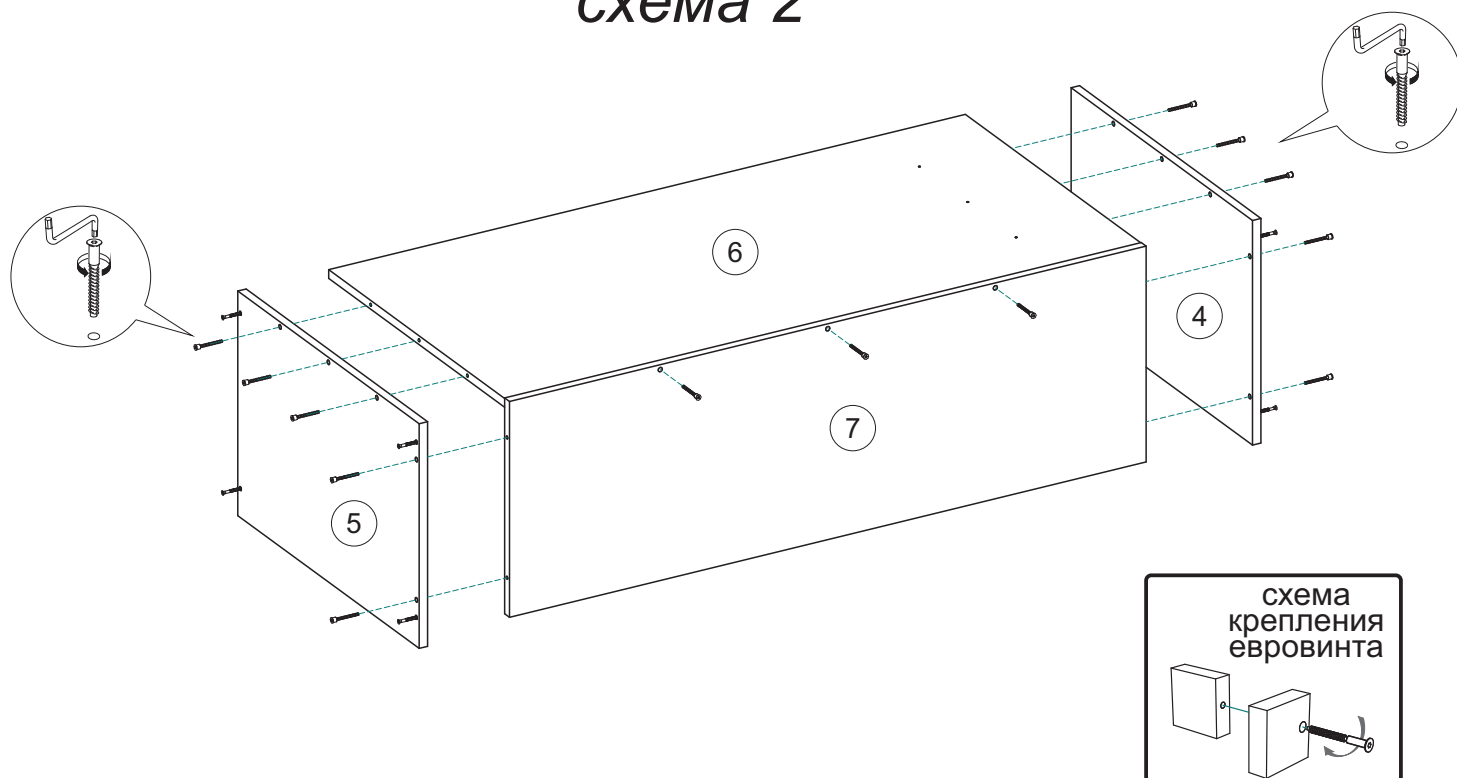


схема 2



4. Евровинтами соедините боковины 1,2 с крышками 3, затем вставьте замки эксцентриковой стяжки в боковины 1,2 и стяните их с крышками 4,5 (схема 3).

5. Собранный конструкция должна находиться лицевой стороной вниз. С помощью рулетки уровняйте диагонали А и Б, затем, не нарушая диагоналей, гвоздями закрепите задние стенки 8. Шурупы 4x20 закрепите опоры к нижней крышке 3 (схема 4).

схема 3

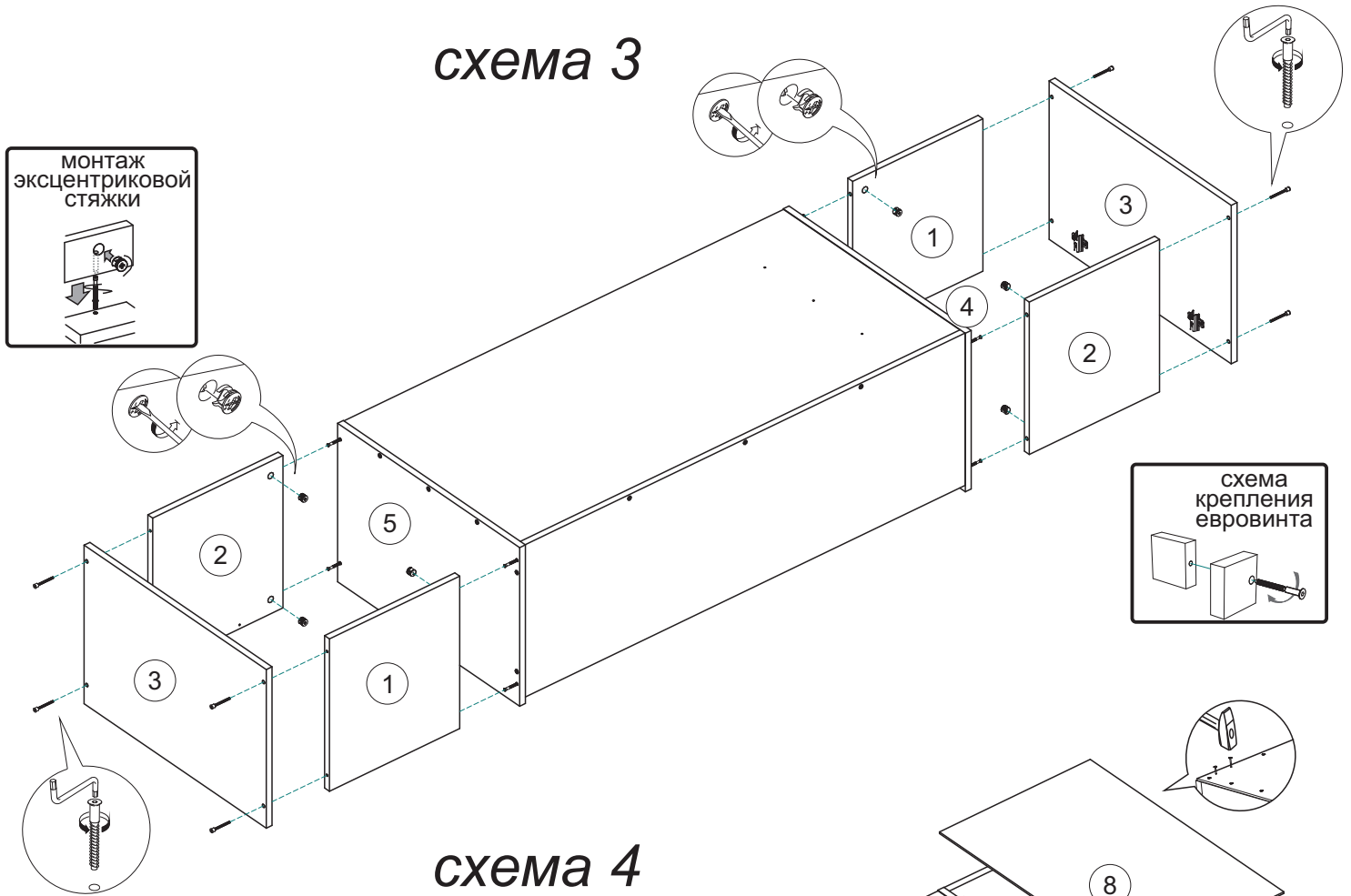
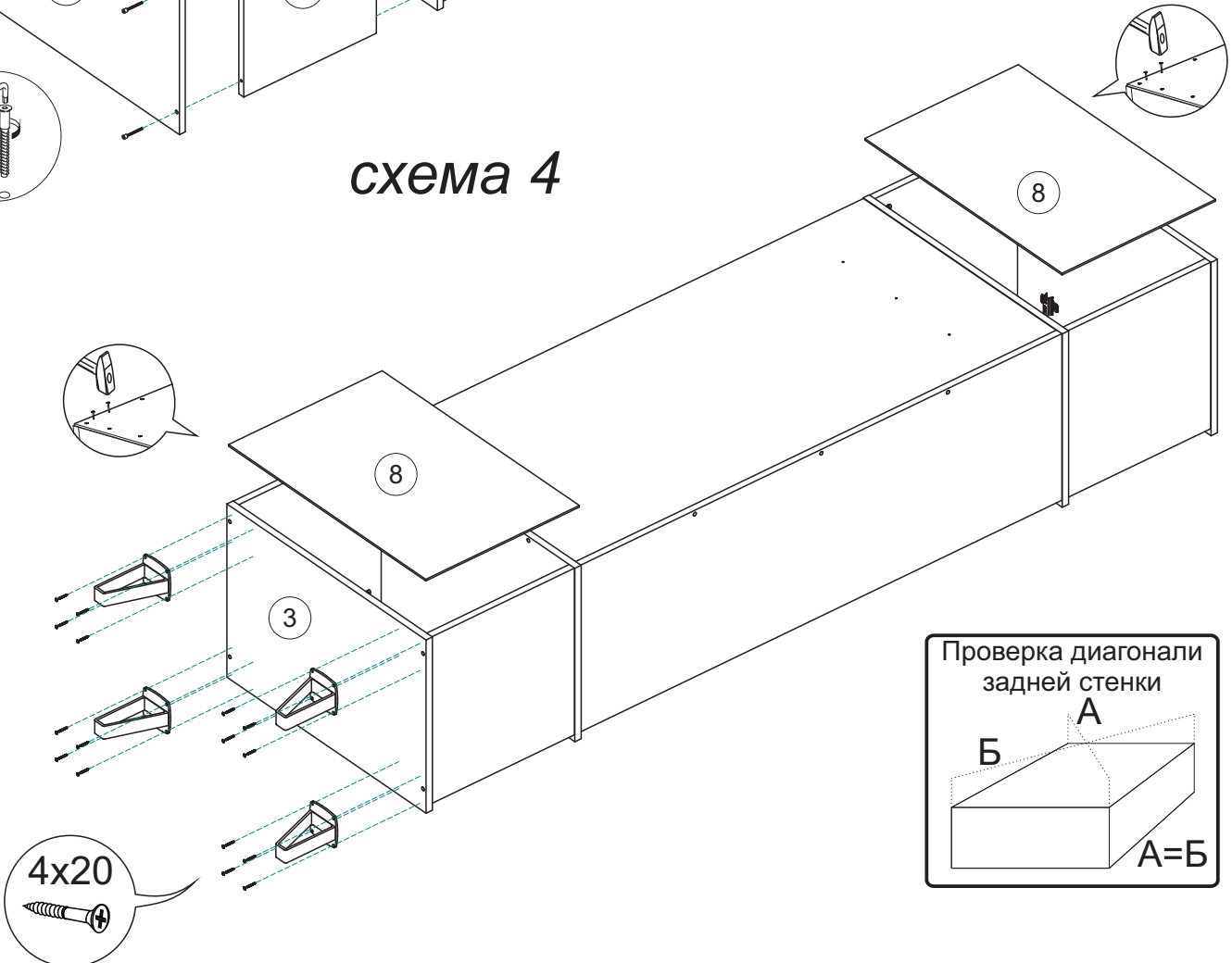


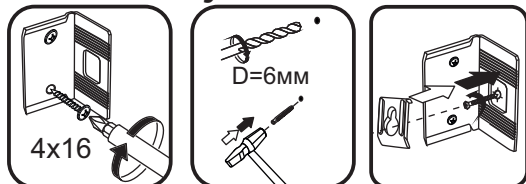
схема 4



6. Шурупами 4x16 закрепите угловые усиленные навесы к верхним боковинам 1,2. Определите место установки изделия. Разметьте отверстия для навесов усиленных, просверлите отверстия и вставьте дюбели (**в комплектацию входят дюбели для крепления к каменным и бетонным стенам, для стен другого типа необходимо приобрести крепления самостоятельно !**) Закрепите шкаф к стене с помощью дюбель-гвоздя 6x40. Шурупами 4x16 закрепите петли на створки 9. Навесьте створки, винтами 4x20 закрепите ручки, установите лифты газовые на верхнюю часть шкафа, а лифты газовые секретерные на нижнюю (**дополнительная инструкция по монтажу газлифтов находится в их упаковке**), отрегулируйте зазоры. Входящими в комплект шурупами закрепите крючки на заднюю стенку 6. Поставьте заглушки на эксцентрики, там где необходимо (схема 5).

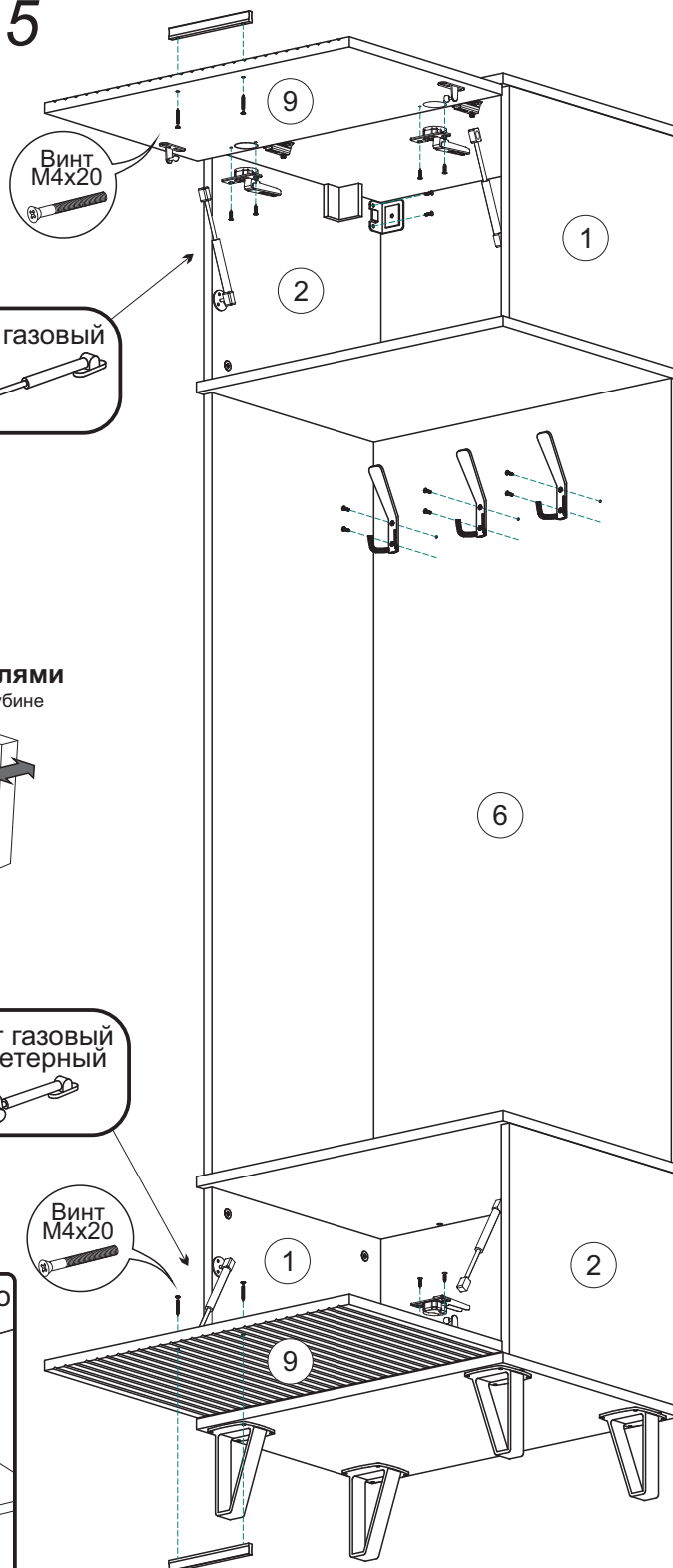
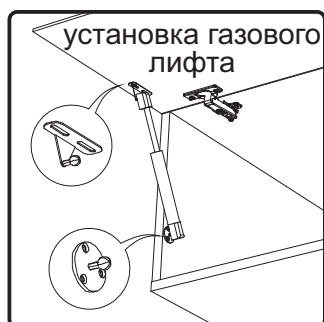
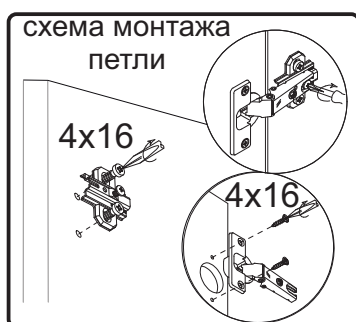
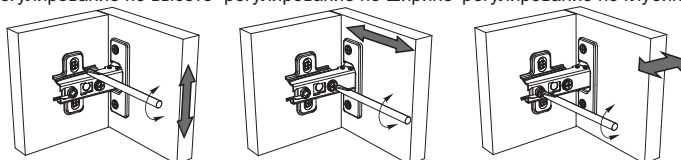
схема 5

Монтаж углового навеса.



Регулирование зазоров и положения дверей с петлями

регулирование по высоте регулирование по ширине регулирование по глубине



Инструкция по уходу за мебелью и правила эксплуатации

Для поддержания надлежащего внешнего вида и увеличение срока эксплуатации рекомендуется соблюдать следующие общие правила:

1. Мебель должна эксплуатироваться в сухих и теплых помещениях, имеющих отопление и вентиляцию при температуре воздуха не ниже +1° и не выше +40°, относительной влажности 65-85%.
2. Расположение мебели ближе одного метра от отопительных приборов и других источников тепла, а также под прямыми солнечными лучами, вызывает ускоренное старение покрытия и деформацию мебельных щитов.
3. Поверхность деталей мебели следует оберегать от попадания влаги во избежание разбухания каркасов, фасадов и столешницы, отклеивания кромок на боковых поверхностях.
4. Следует оберегать поверхность мебели и ее конструктивные элементы от механических повреждений, которые могут быть вызваны воздействием твердых предметов, абразивных порошков, а также чрезмерными физическими нагрузками.
5. Изделия мебели необходимо устанавливать на ровные поверхности.
6. Рекомендуется для чистки преимущественно пользоваться мягкой тканью или замшей, смоченной и хорошо отжатой перед использованием. Всегда тщательно высушивайте (протирайте сухой тканью) смоченные участки по окончании чистки. Не следует использовать средства, обладающие абразивными свойствами, а также губки с покрытием из металлического волокнообразного или стружечного материала при чистке.
7. В процессе эксплуатации мебели возможно ослабление крепежной фурнитуры, необходимо осуществлять «затяжку» всех изделий металлофурнитуры, осуществляющих крепеж и регулировку узлов, обеспечивающих открывание и трансформацию подвижных элементов.

Общие технические указания по сборке.

Для удобства транспортировки и предохранения от повреждений, мебель поставляется в разобранном виде в индивидуальной упаковке. Вы можете собрать ее самостоятельно, либо воспользоваться услугами квалифицированных сборщиков. Не приступайте к сборке, не ознакомившись с инструкцией!

Проверить комплектность каждой упаковки, согласно комплектовочной ведомости. **При обнаружении дефектов или не комплектности к сборке не приступать. Обратитесь к продавцу.** ВНИМАНИЕ! Не рекомендуется одновременно вынимать детали из всех упаковок во избежание их смешивания (можете перепутать детали). Проверить наличие фурнитуры.

Во избежание перекосов и повреждений, а также загрязнения мебели, сборку производить на ровном полу, покрытом тканью или бумагой. Необходимо соблюдать осторожность, чтобы не повредить поверхность деталей. В сборке сложных и больших изделий желательно участие двух человек. Перед началом сборки необходимо определить расположение деталей в изделии в соответствии со схемами сборки и инструкцией.

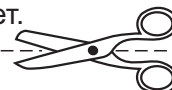
Производитель оставляет за собой право вносить незначительные изменения в конструкцию, не изменяющую внешний вид и дизайн изделия без предварительного уведомления.

Поставщик гарантирует соответствие товаров требованиям ГОСТа 16371-14 при соблюдении условий транспортировки, хранения, сборки (для мебели поставляемой в разобранном виде), эксплуатации.

Гарантийный срок эксплуатации мебели: детской и для общественных помещений - 18 месяцев, бытовой – 24 месяца. Гарантийный срок при розничной продаже через торговую сеть исчисляются со дня продажи мебели, но в пределах 30 месяцев со дня ее изготовления. Срок эксплуатации 10 лет.



Россия, 440054, г.Пенза,
ул. Аустрина, д. 139А
Телефон: +7(8412)20-20-37
E-mail: mif-penza@mail.ru
<http://mebelmif.ru>



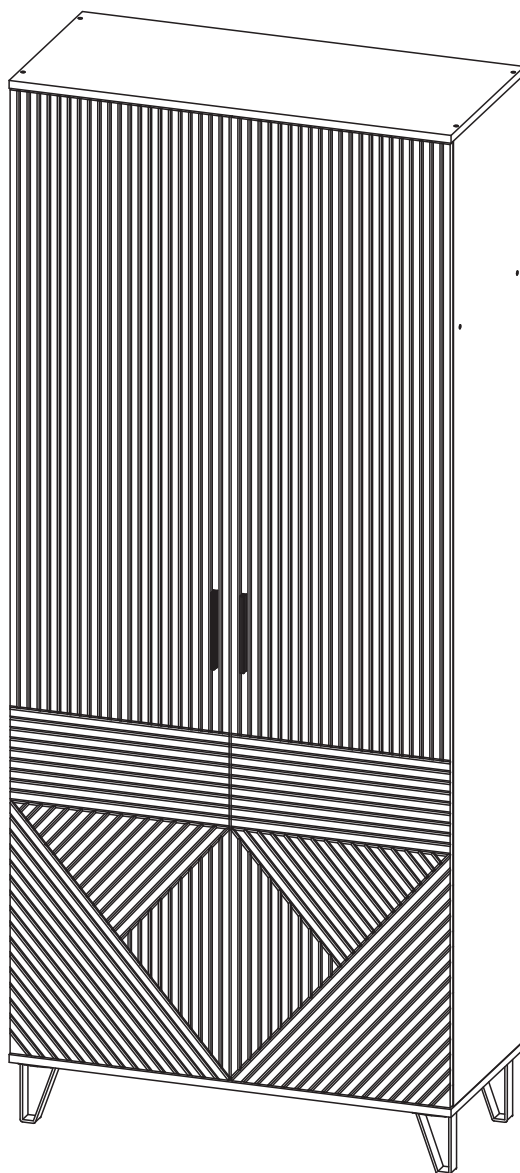
отрезать и
приклеить

МС «Флеш» Прихожая Шкаф с вешалками

Соответствует
ГОСТ 16371-14

Дата изготовления: 20____ год
Гарантийный срок эксплуатации 24 мес.
Срок службы изделия 10 лет.
Материал: ЛДСП

Мебельная компания «МиФ»
Паспорт изделия
Инструкция по сборке и эксплуатации
мебели
МС «Флеш»
Прихожая
Шкаф
900x2130x414 (ШxВxГ)



МИФ
МЕБЕЛЬНАЯ КОМПАНИЯ

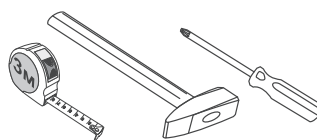
Россия, Пензенская область,
г. Пенза, ул. Аустрина, 139 а
Телефон: (8412) 20-20-37 (многоканальный)
(8412) 20-20-34, 20-20-35, 90-90-44
Электронная почта: mif-penza@mail.ru
Сайт: www.mebelmif.ru

Комплектовочная ведомость на детали и фурнитуру

№ упаковки	Наименование	Размер (мм)		Кол-во (шт)	№ по схеме
		Длина	Ширина		
№1	Бок левый	1968	394	1	1
	Бок правый	1968	394	1	2
	Перегородка	1568	394	1	3
	Крышка верх	900	410	1	4
	Крышка низ	900	410	1	5
	Вязка	866	394	1	6
	Полка	366	380	3	7
	ЛДВП (Задняя стенка)	1590	390	1	10
	ЛДВП (Задняя стенка)	1590	251	2	11
	ЛДВП (Задняя стенка)	406	894	1	12
	Профиль соедин. для ДВП	1568		1	14
№2	Фасад левый	1962	446	1	8
	Фасад правый	1962	446	1	9
№3	Фурнитура			1	

Сборку рекомендуется производить с помощью специалиста, так как неправильная сборка может привести к нежелательным последствиям. Инструкция даст Вам необходимые рекомендации по сборке, порядка которого просим Вас придерживаться. Перед сборкой внимательно ознакомьтесь с инструкцией, проверьте комплектность фурнитуры и разберите ее по назначению.

необходимый инструмент
для сборки



*также необходим инструмент для сверления отверстий диаметром 5-6 мм.

Шайба
пластиковая



15 шт

Евровинт 6x50  16 шт	Заглушка евровинта  4 шт	Ключ для евровинта  1 шт	Полкодержатель  12 шт	Шуруп 4x16  40шт	Шуруп 4x20  16 шт	Гвоздь  60 шт
Петля накладная  8 шт	Опора L-130  4 шт	Штанга выдвигающая 320  1 шт	Ручка 156/128 металл черная  2 шт	Винт для ручки M4x20  4 шт	Навес угловой с заглушкой  2 шт	Дюбель-гвоздь 6x40  2 шт

Порядок сборки:

- Сборку следует проводить вдвоём в сухом помещении на ровной поверхности. Перед сборкой определить место установки изделия, вскрыть все упаковки, закрепить необходимую фурнитуру по наметкам согласно инструкции. После этого можно приступать к дальнейшей сборке.
- Шурупами 4x16 закрепите ответные части петель к боковинам 1,2 (схема 1).
- Евровинтами соедините боковины 1,2 и перегородку 3 с вязкой 6 (схема 2).
- Евровинтами соедините боковины 1,2 с крышками 4,5 и перегородку 3 с крышкой 5 (схема 3).
- Собранная конструкция должна находиться лицевой стороной вниз. С помощью рулетки уровняйте диагонали А и Б, затем, не нарушая диагоналей, гвоздями закрепите задние стенки 10,11,12 предварительно соединив панели 11 профилем 14. В местах стыков рекомендуем использовать пластиковые шайбы. Шурупами 4x20 закрепите опоры к нижней крышке 5 (схема 4).
- Шурупами 4x16 закрепите угловые усиленные навесы к боковинам 1 и 2. Определите место установки изделия. Разметьте отверстия для навесов усиленных, просверлите отверстия и вставьте дюбели (**в комплектацию входят дюбели для крепления к каменным и бетонным стенам, для стен другого типа необходимо приобрести крепления самостоятельно!**) Закрепите шкаф к стене с помощью дюбель-гвоздя 6x40. Шурупами 4x16 закрепите штангу выдвигающую к вязке 6. В детали 1,3 вставьте полкодержатели. Шурупами 4x16 закрепите петли на створки 8,9. Навесьте створки, винтами 4x20 закрепите ручки, отрегулируйте зазоры. Установите полки 7. Поставьте заглушки на евровинты, там где необходимо (схема 5).

схема 1

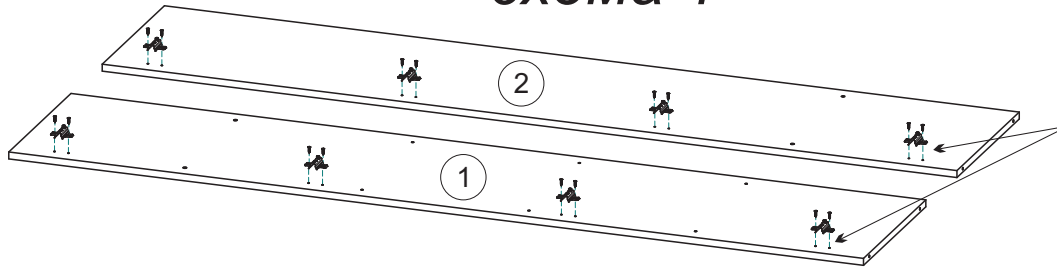


схема 2

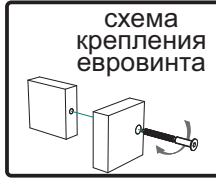
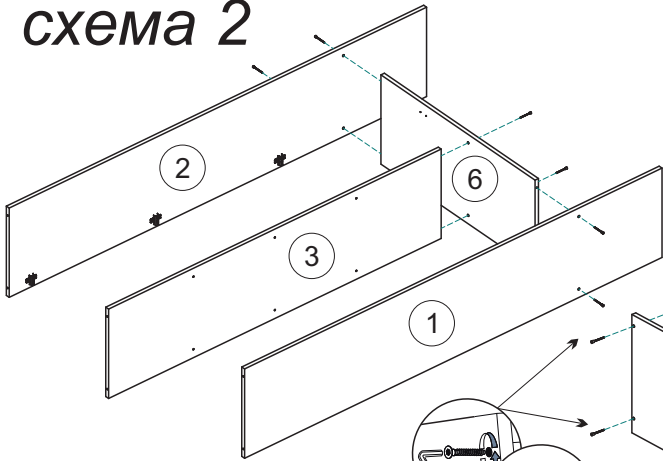


схема 3

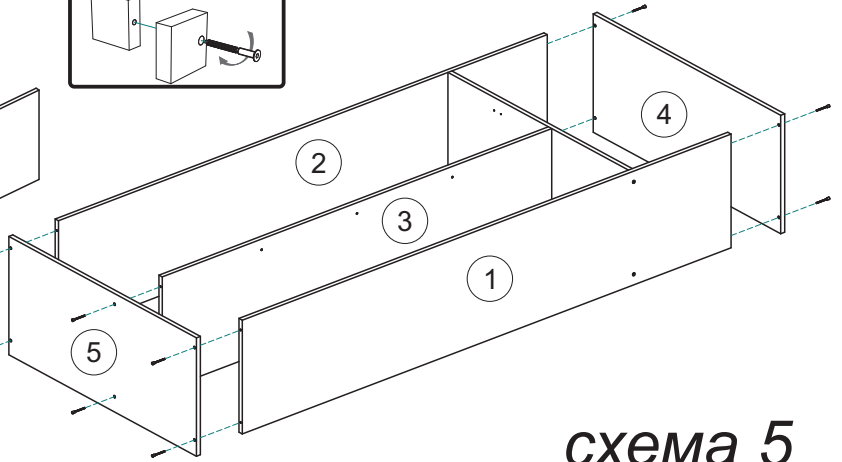


схема 4

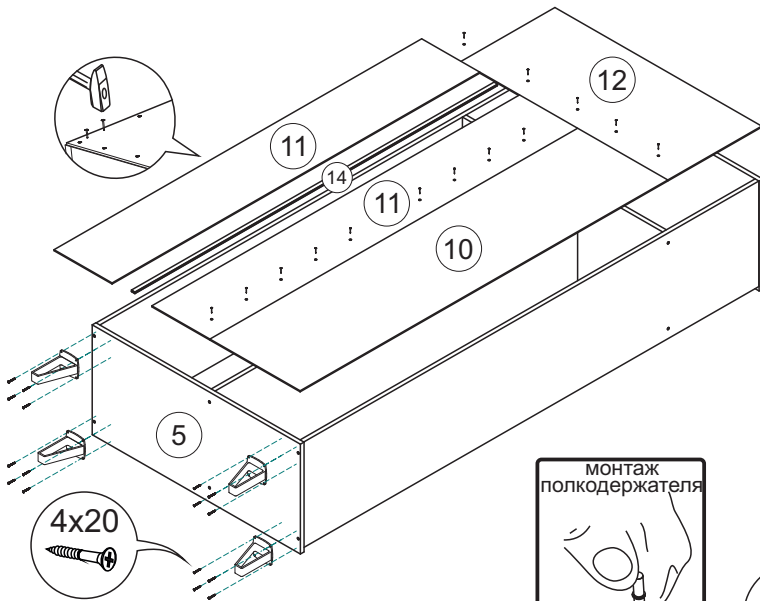
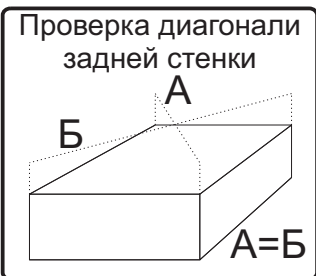
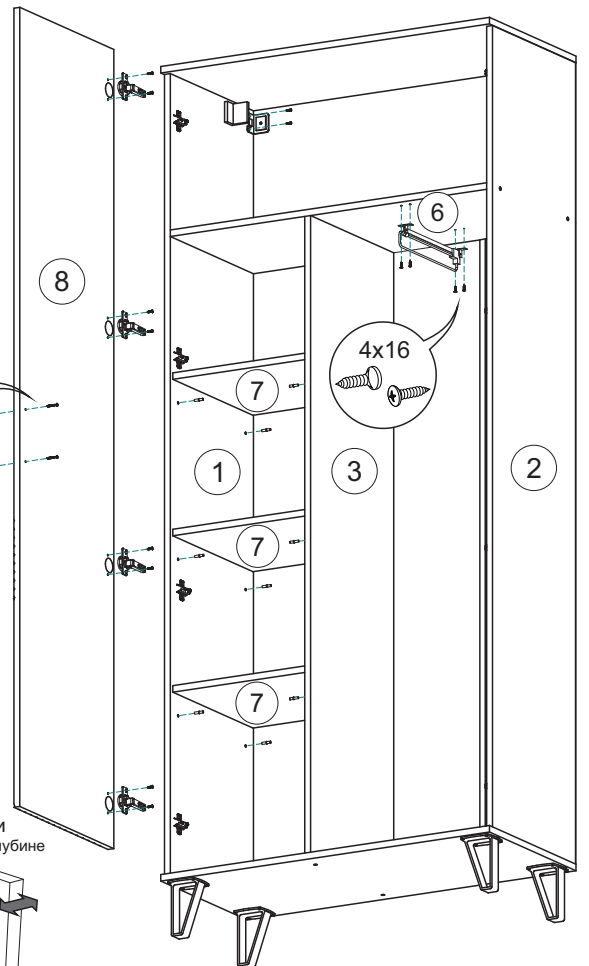
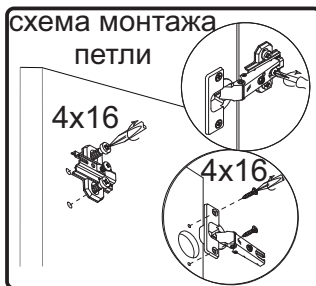
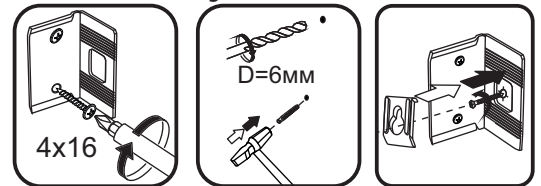
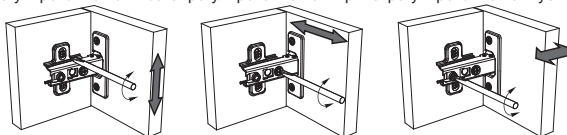


схема 5

Монтаж углового навеса.



Регулирование зазоров и положения дверей с петлями
 регулирование по высоте регулирование по ширине регулирование по глубине



Инструкция по уходу за мебелью и правила эксплуатации

Для поддержания надлежащего внешнего вида и увеличение срока эксплуатации рекомендуется соблюдать следующие общие правила:

1. Мебель должна эксплуатироваться в сухих и теплых помещениях, имеющих отопление и вентиляцию при температуре воздуха не ниже +1° и не выше +40°, относительной влажности 65-85%.
2. Расположение мебели ближе одного метра от отопительных приборов и других источников тепла, а также под прямыми солнечными лучами, вызывает ускоренное старение покрытия и деформацию мебельных щитов.
3. Поверхность деталей мебели следует оберегать от попадания влаги во избежание разбухания каркасов, фасадов и столешницы, отклеивания кромок на боковых поверхностях.
4. Следует оберегать поверхность мебели и ее конструктивные элементы от механических повреждений, которые могут быть вызваны воздействием твердых предметов, абразивных порошков, а также чрезмерными физическими нагрузками.
5. Изделия мебели необходимо устанавливать на ровные поверхности.
6. Рекомендуется для чистки преимущественно пользоваться мягкой тканью или замшей, смоченной и хорошо отжатой перед использованием. Всегда тщательно высушивайте (протирайте сухой тканью) смоченные участки по окончании чистки. Не следует использовать средства, обладающие абразивными свойствами, а также губки с покрытием из металлического волокнообразного или стружечного материала при чистке.
7. В процессе эксплуатации мебели возможно ослабление крепежной фурнитуры, необходимо осуществлять «затяжку» всех изделий металлофурнитуры, осуществляющих крепеж и регулировку узлов, обеспечивающих открывание и трансформацию подвижных элементов.

Общие технические указания по сборке.

Для удобства транспортировки и предохранения от повреждений, мебель поставляется в разобранном виде в индивидуальной упаковке. Вы можете собрать ее самостоятельно, либо воспользоваться услугами квалифицированных сборщиков. Не приступайте к сборке, не ознакомившись с инструкцией!

Проверить комплектность каждой упаковки, согласно комплектовочной ведомости. **При обнаружении дефектов или не комплектности к сборке не приступать. Обратитесь к продавцу.** ВНИМАНИЕ! Не рекомендуется одновременно вынимать детали из всех упаковок во избежание их смешивания (можете перепутать детали). Проверить наличие фурнитуры.

Во избежание перекосов и повреждений, а также загрязнения мебели, сборку производить на ровном полу, покрытом тканью или бумагой. Необходимо соблюдать осторожность, чтобы не повредить поверхность деталей. В сборке сложных и больших изделий желательно участие двух человек. Перед началом сборки необходимо определить расположение деталей в изделии в соответствии со схемами сборки и инструкцией.

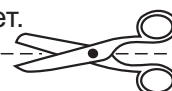
Производитель оставляет за собой право вносить незначительные изменения в конструкцию, не изменяющую внешний вид и дизайн изделия без предварительного уведомления.

Поставщик гарантирует соответствие товаров требованиям ГОСТа 16371-14 при соблюдении условий транспортировки, хранения, сборки (для мебели поставляемой в разобранном виде), эксплуатации.

Гарантийный срок эксплуатации мебели: детской и для общественных помещений - 18 месяцев, бытовой – 24 месяца. Гарантийный срок при розничной продаже через торговую сеть исчисляются со дня продажи мебели, но в пределах 30 месяцев со дня ее изготовления. Срок эксплуатации 10 лет.



Россия, 440054, г.Пенза,
ул. Аустрина, д. 139А
Телефон: +7(8412)20-20-37
E-mail: mif-penza@mail.ru
<http://mebelmif.ru>



отрезать и
приклеить

МС «Флеш» Прихожая Шкаф

Соответствует
ГОСТ 16371-14

Дата изготовления: 20____ год
Гарантийный срок эксплуатации 24 мес.
Срок службы изделия 10 лет.
Материал: ЛДСП